

REPUBLIKA E SHQIPËRISË · AUTORITETI RRUGOR SHQIPTAR

**PROJEKTI PËR PLANIFIKIMIN DHE PËRGATITJEN E MIRËMBAJTJES ME  
PERFORMANCË DHE SIGURINË RRUGORE (PPMPSR)**

Nr.Grant. P13982 ·Kontratë Nr. 1

**PLAN I PERMBLEDHUR MENAXHIMI MJEDISOR DHE SOCIAL**

**Vendi dhe Data: Tiranë (SHQIPËRI) · 08.10.2014**

DKT

**DOREZUAR NGA:**



Partner



Leader Consultant



## Pasqyra e Lendes

1	Hyrje.....	3
2	Korniza e Menaxhimit Mjedisor.....	4
3	Planet e Menaxhimit Mjedisor per punimet e mirembajtjes apo permiresuese ne segmentet rrugore te Vidhas Paper dhe Paper Paulesh.....	5
3.1	3.1 Shqyrtimi/shoshitja dhe identifikimi e vleresimi i ndikimeve.....	7
3.2	Plani I menaxhimit .....	11
3.3	Programi i monitorimit.....	19
4	Korniza e Politikave te Shpronimit dhe Modeli I Planit te Veprimit te shpronimeve.....	23

DRAFT

## Konsultim me Publikun

DRAFT

## 1 HYRJE

Konsultimi me publikun ka per qellim se pari informimin e publikut, vendim marresve, investitore, dhe paleve te tjera te interesuara, mbi punimet dhe aktivitetet qe do te kryhen per shkak te programit te mirembajtjes dhe permiresimit te cilesise se rrugeve. Ne kete informacion jepen ne menyre te prmbledhur ndikimet e mundshme mjedisore e sociale dhe masat zbutese per reduktimin e ndikimeve negative.

Se dyti, konsultimi synon nxitjen e komunitetit, vendim marresve dhe paleve te tjera te interesuara per dhenien e opinioneve te tyre mbi efektet e projektit, masat zbutese, ide per venien me te mire ne eficence te planeve te menaxhimit, etj. duke synuar evitim sa me te madh te mbledhjeve rutine dhe zevendesimin e tyre me konsultime reale dhe eficente.

Projekti ne fjale, I financuar nga Banka Boterore, ka per qellim pershtatjen e aktiviteteve per ruajtjen dhe mirembajtjen e rrugeve duke respektuar kerkesat per mbrojtjen mjedisore dhe sociale qe kushtezohen si nga legjislacioni shqiptar, ashtu edhe nga udhezuesit e Bankes Boterore. Ne disa raste, legjislacioni i Shqiperise nuk perkon me kerkesat e bakes, sidomos ne rastin e perfshirjes se planeve te thjeshte te menaxhimit ne pergatitjen e studimit te impakteve ambientale. Per te permiresuar kete situatë projekti u perqendrua ne pergatitjen e nje materiali qe do te sherbente si kornize udhezuese mjedisore dhe sociale.

Ne zhvillimin e ketij dokumenti jane ndermarre veprimet e meposhtme:

- Pergatitja e nje Kornize te Menaxhimit Mjedisor, ku perfshihen politikat e Bankes Boterore dhe kerkesat e legjislacionit Shqiptar ne lidhje me Vleresimin e Ndikimit ne Mjedis. Ky studim synoi ne dhenien e orientimeve per pershtatjen e kerkesave te Bankes Boterore me ato te Legjislacionit Shqiptar per koordinimin sa me efficient te bashkepunimit mes qeverise dhe donatorit, duke nxitur keshtu rritjen e perthithjes se fondeve per investime ne mirembajtjen e rrugeve te Shqiperise. Ne kete kornize u perfshine edhe pergatitja e planeve te reagimit kur rruget qe do te mirembahen apo permiresohen gjenden ne afersi apo pershkojne zona me rendesi te vecante mjedisore apo kulturore.
- Pergatitja e dy Planeve te Menaxhimit Mjedisor per mirembajtjen dhe permiresimin e dy segmenteve rrugore, qe do te sherbejne si shembuj per hartimin e zbatimin e planeve te menaxhimit ne te ardhmen. Plani per segmentin Vidhas-Paper, u hartua ne formen e nje plani te pergjithshem te menaxhimit mjedisor, dhe plani i lidhur me segmentin Paper Paulesh, per vete natyren e ndikimeve te tij, u hartua si model per hartimin dhe zbatimin e planeve te thjeshta te Menaxhimit Mjedisor.
- Pergatitja e nje Kornize te Menaxhimit Social, duke perfshire pergatitjen e nje dokumentacioni per Kornizen e Politikave te Shpronesimeve, dhe nje model per Planet e Veprimet per rastet e Shpronesimeve, i cili synon qartesimin e publikut, autoriteteve vendore dhe paleve te prekura nga shpronesimet (nese do te kete), dhe marrjen parasysh te kerkesave te te prekurve sipas udhezuesve te Bankes Boterore dhe Legjislacionit Shqiptar.
- Sipas kerkesave te Bankes Boterore, por edhe ne perputhje me legjislacionin Shqiptar per informimin e publikut, te gjitha aktivitetet e siperpemdura, u shoqeruan nga nje konsultim

frekuent I realizuar nga konsulenti dhe Autoriteti Rrugor Shqiptar. I gjithë ky set konsultimesh do të mbyllet me një degjese publike, ku Autoriteti Rrugor Shqiptar do të asistohet edhe nga konsulenti.

## 2 KORNIZA E MENAXHIMIT MJEDISOR

Raporti i Kornizes së Menaxhimit Mjedor u hartua mbi bazën e eksperiencave shqiptare në lidhje me problemin e legjislacionit, si dhe mosperputhjet e tij me kërkesat e Bankes Boterore. Një aktivitet intensiv konsultimi teknik u zhvillua jo vetëm me mbikqyresit e Bankes Boterore, por edhe me ekspertët e Autoritetit Rrugor Shqiptar, specialiste të fushës së mjedisit dhe eksperte sociale, eksperte të Ministrisë së Mjedisit, etj.

Vec të tjerash raporti përfshin edhe shoshitjen e legjislacionit Shqiptar në lidhje me Vleresimet e Ndikimit në Mjedis të Social, shqyrtimin e kërkesave të Bankes Boterore në lidhje me kushtezimet e financimeve të saj për vetë rendesinë që i jepet ndikimeve sociale e mjedisore dhe masave zbutëse të tyre, dhe përcaktimin e ndryshimeve mes legjislacionit vendas dhe kërkesave të Bankes Boterore. Rëndesi e vecantë i është kushtuar edhe dhenies së informacionit për legjislacionin e Europës së Bashkuar, me të cilën prej më së 10 vitesh po përshatet gradualisht legjislacioni vendas. Me pas janë gjetur linjat dhe pikat e përbashkëta ku mund të koordinoheshin veprimet në përputhje me kërkesat e të dy paleve (Banke Boterore dhe Qeveri Shqiptare), dhe janë dhënë propozime konkrete për realizimin e aktiviteteve në rastin e punimeve për mirëmbajtjen apo përmirësimin e rrugëve.

Me pas është vazhduar me përshatjen e një metodologjie sipas kërkesave të Bankes Boterore dhe Legjislacionit Shqiptar për reagimin në rast nderhyrjeje në/apo pranë zonave të vecantë me rendesi kulturore apo natyrore, duke evituar në maksimum dëmet në to. Në një kapitull të vecantë jepen planet e veprimit në rast se punimet mund të ndikojnë mbi këto vlera, duke përcaktuar rradhën e punës, emergjencat dhe shtrirjen e informimit, përgjegjësitë, etj.

Ndër problemet kryesore të konstatuara ishte mosperputhja e përgatitjes së planeve të menaxhimit mjedor sipas kërkesave të Bankes Boterore në ato projekte të cilat Legjislacioni shqiptar nuk i konsideronte në nivelo të thelluar apo paraprak. Faktikisht projektet për mirëmbajtjen dhe/apo përmirësimin e rrjetit rrugor Shqiptar, nuk pritet të kenë ndikime të rëndësishme mjedisore, për të qenë pjesë e studimeve të thelluara apo paraprake të Vleresimit të Ndikimit në Mjedis, por sidoqoftë përgatitja dhe zbatimi i një plani të thjeshtë menaxhimi për evitimin sa më shumë të jetë e mundur të ndikimeve negative, mbetet një kërkesë themelore e Bankes Boterore. Pjesë e këtij plani, konsiderohen kompensimet në kohën dhe vlerën e duhur, evitimi i ndotjeve të larta të ajrit të shkaktuara nga punimet (pluhura, zhurma e dridhje), ngadalsim të qarkullimit etj. Në rastet kur nevojiten shprehime, janë propozuar rrugë që lehtësojnë procedurat dhe realizojnë kompensime të drejta e të efektshme sipas kërkesave të Bankes Boterore, dhe që do të parashtrihen që në fazën e hartimit të projekteve e vihen në jetë përpara zbatimit të tyre. Një rendesi e madhe i jepet edhe reduktimit apo evitimit të ndikimeve negative në specie të flores e faunes, habitatet me vlera të vecantë, ujrave rrjedhës sipërfaqësore, peizazheve apo vlerave të tjera natyrore që kanë lidhje jo vetëm me pasurinë ekonomike por edhe me ato shkencore dhe edukative, rikrijuese, etj.

Propozimi i metodave të thjeshta të shoshitjes (identifikimeve dhe verifikimeve), ngritja e planeve konkrete dhe të thjeshta të menaxhimit ku përfshihen aktivitetet për zbutjen e ndikimeve negative, institucionet përgjegjëse, kostot e tyre si dhe përgatitja e një programi të thjeshtë monitorimi nga Autoriteti Rrugor Shqiptar apo konsulentet e përcaktuar prej tij, edhe në rastet kur legjislacioni Shqiptar nuk kushtezon domosdoshmërisht përgatitjen e një plani menaxhimi, mbeten dy instrumentet kryesore të propozuara që harmonizojnë kërkesat e Bankes Boterore me ato të legjislacionit Shqiptar.

Ne disa raste, kur eshte pare e domosdoshme, jane bere edhe propozime per ndryshime ne legjislacionin ekzistues Shqiptar, pa shkaktuar devijime nga modelet e Bashkimit Europian (rregulloret, direktivat, vendimet, etj), me te cilin legjislacioni shqiptar po vazhdon te pershtatet ne vitet e fundit.

Raporti vazhdon edhe me sugjerime per permiresimin institucional, duke u fokusuar sidomos ne forcimin e sherbimeve mjedisore dhe sociale prane Autoritetit Rrugor Shqiptar.

Nje rendesi te vecante ne raport ka edhe kapitulli mbi konsultimet me publikun, ku percaktohen qarte menytrat e identifikimit te paleve te interesuara, metodat e informimit dhe konsultimet, degjesat publike etj.

Ne kapitullin e fundit te Kornizes se Menaxhimit Mjedisor propozohen procedurat praktike qe orientojne klientin ne ndikimet kryesore negative te pritshme nga mirembajtja dhe permiresimi i rrjetit rrugor, pershtatja e tyre me kerkesat mjedisore dhe sociale per marrjen e lejes mjedisore nese nevojitet, duke vazhduar me udhezime mbi shoshitjen e ndikimeve te pritshme, karakterizimin e dhe perfshirjen e tyre ne tabelen e masave zbutese. Ne kete kapitull, sqarohet rendesia e fazes se shoshitjes fillestare, ku evidentohen ndikimet e mundshme dhe efektet e tyre, dhe orientohet fokusimi i projektit per karakterizimin e ndikimeve dhe ngritjen e planit te menaxhimit.

### 3 PLANET E MENAXHIMIT MJEDISOR PER PUNIMET E MIREMBAJTJES APO PERMIRESUERE NE SEGMENTET RRUGORE TE VIDHAS PAPER DHE PAPER PAULESH

Sic u tha edhe me lart, te dy planet e menaxhimit kane nje natyre te perafert por diferencohen nga thellesia dhe larmia e nderhyrjeve zbutese nga vete natyra e ndikimeve negative. Ne te dy segmentet do te kryen punime qe synojne permiresimin e kushteve te trafikut dhe uljen e rrezikut te aksidenteve. Segmenti Vidhas-Paper I marre ne shqyrtim nga Plani I Menaxhimit Mjedisor ka nje gjatesi prej 7.8 km, ndersa ai I Paper Paulesh eshte 3.5 km. Qellimi kryesor I sherbimeve te mirembajtjes eshte rritja e sigurise se jetes se perdoruesve te rruges apo komunitetit qe jeton rreth saj, si dhe lehtesimi I pershkrimet te rruges nga kembesoret (kryesisht banore te zonave perreth). Nder punimet kryesore qe do te kryhen ne dy segmentet e perzgjedhura jane ato ate rindarjes se korsive duke krijuar aty ku ka mundesi gjysme korsi per bicikletat apo trotuare per kembesore, pa zgjeruar gjeresine totale te rruges (pra pa zene hapesira te tjera), pastrime te kanaleve te kullimit pergjate rruges, permiresime te ndricimit, vijezimet dhe sinjalistika, mbushje te gropave dhe rishtrime, etj.

Planet e Menaxhimit mjedisor, identifikojne legjislacionin qe duhet respektuar gjate zbatimit te projektit, analizojne karakteristikat mjedisore te zones, duke pershkruar mjediset sociale dhe ato natyrore.

Nga pikepamja e zonave te vecanta natyrore apo te biodiversitetit, projektet nuk priten te shkaktojne ndikime te rendesishme negative. Per uljen e aksidenteve dhe administrimin me te mire te trafikut ne segmentin Paper Vidhas mendohet te ndertohen dy rrethrotullime, ne nje distance prej 7.8 km larg njeri tjetrit, cka ndonese nuk ka ndonje domethenie te madhe nga pikepamja e biodiversitetit per shkak te mjedisave jo vecanerisht te pasura te zones, do te shoqerohet me shpronesime te cilat nevojitet te kompensohen drejte dhe ne kohen e duhur.

Per identifikimin e ndikimeve negative te pritshme nga aktiviteti u perdor nje liste kontrolli/matrice per secilin nga segmentet. Me gjithje gjatesite e ndryshme te segmenteve ne shqyrtim, per shkak te ngjashmerise se aktiviteve dhe mjedisve mbi te cilat veprojne ato, ndikimet e pritshme kane

karakteristika te ngjashme. Sic u tha me lart, i vetmi ndryshim eshte se ne segmentin Vidhas Paper mund te priten shpronese dhe kompensime ne zonat ku do te ndertohen rrethrotullimet. Per shkak te ngjashmerise se segementeve, ne vazhdim po paraqesim ne menyre te permbledhur vetem nje liste kontrolli/matrice vleresimi, nje plan masash zbutese, dhe nje plan menaxhimi per te dy segmentet. Ne raport identifikohen edhe ndikimet negative qe nuk mund te reduktohen.

Figura 1. Segmenti nen studim ne rrugen Vidhas Paper

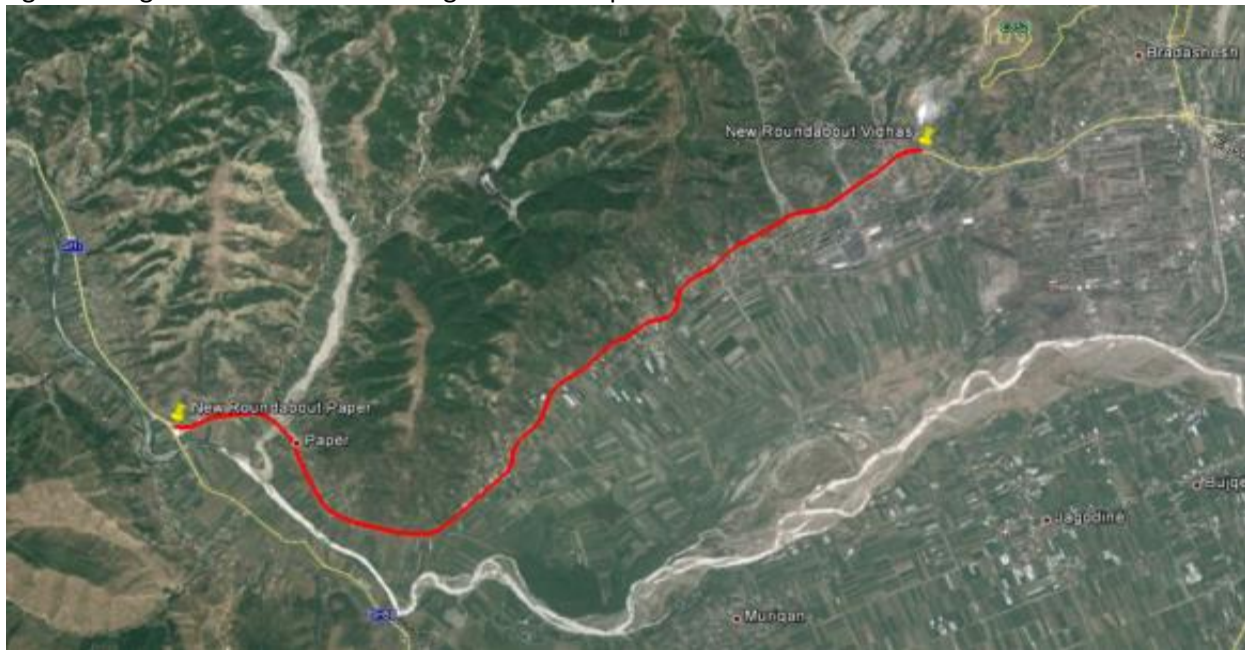
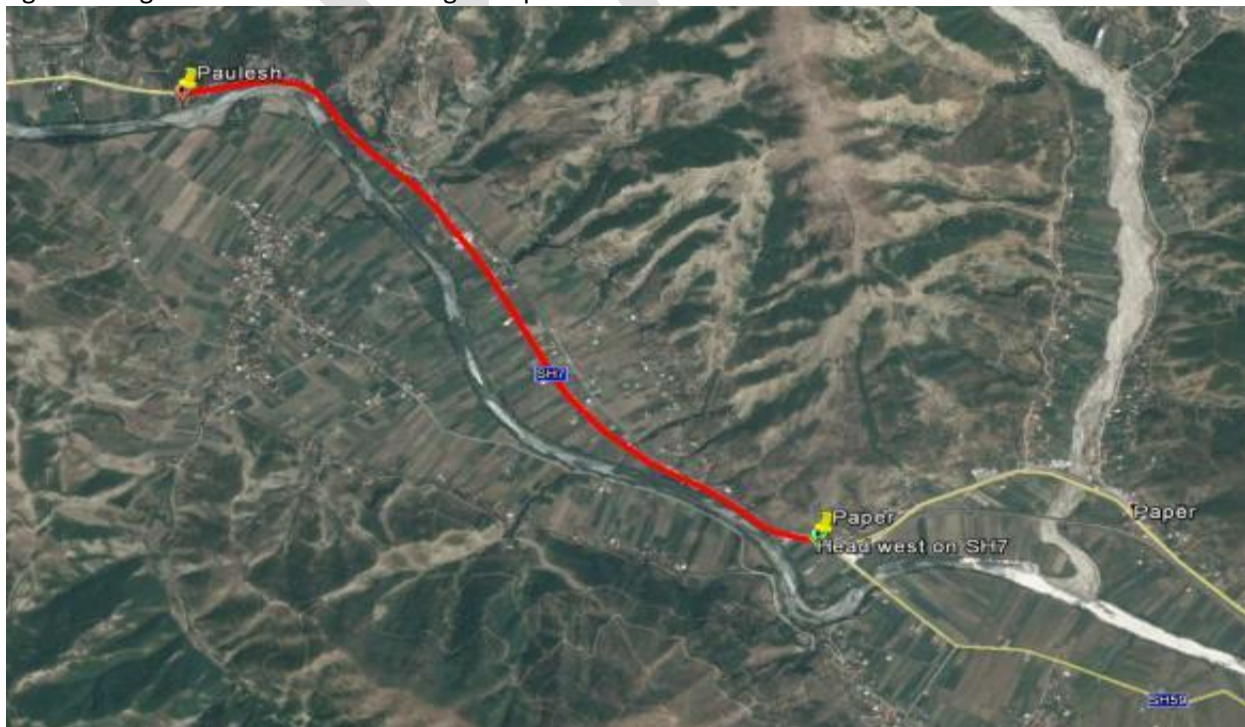


Figura 2. Segmenti nen studim ne rrugen Paper Paulesh



### 3.1 3.1 Shqyrtimi/shoshitja dhe identifikimi e vleresimi i ndikimeve

Tabela e kontrollit/vleresimit perbehet nga dy pjese, e para eshte pjesa e pergjithshme, dhe e dyta matrica e vleresimit te ndikimeve. Nga shuma e pikeve te grumbulluara nga lista e ndikimeve te pjeses se dyte percaktohet edhe nevili I studimit te Vleresimit te Ndikimit ne Mjedis dhe thellesia dhe gjeresia e Planit te menaxhimit.

- a) Kur shuma e pikeve eshte me e vogel ose baraz me 8 – 12: kerkohet nje plan I thjeshte menaxhimi. Por ne rast se njeri nga ndikimet eshte i nivelit 3 (impakt i konsiderueshem ne mjedis), materiali i duhet cuar per shqyrtim Agjencise kombetare te mjedisit/Drejtorise Rajonale te Mjedisit, te cilat mund te kerkojne Vleresim paraprak te Ndikimit ne Mjedis.
- b) Kur shuma e pikeve eshte mes 13 – 19: Kerkohet Vleresim Paraprak i Ndikimit ne Mjedis.
- c) Kur shuma rezulton 20 – 24: Mund te kerkohet Vleresim I Thelluar Mjedisor, qe do te propozohet nga AKM/DRM mbi bazen e Vleresimit Paraprak Mjedisor te pergatitur/porositur nga Autoriteti Shqiptar I rrugeve.



Tabela 3.1 Lista e shoshitjes dhe matrica e vleresimit per te dy segmentet e marra ne shqyrtim

KRITERET	PO	JO	Komente
<p>A ka rruga ekzistuese nje leje, license apo aprovim per tu perdorur si e tille? Nese jo, spjegoje pse.</p> <p>Lejet qe duhen shqyrtuar jane:</p> <ul style="list-style-type: none"> <li>- Leje ndertimi</li> <li>- Leje perdorimi</li> <li>- Leje urbanistike</li> <li>- Leje mjedisore</li> <li>- Leje per perdorimin e ujit</li> </ul> <p><i>Nese jo, do te perdoret investimi per ti korrigjuar mungesat?</i></p>	Po		
A ka rruga nen studim apo eshte duke pritur per leje mjedisi?		Jo	Ligji nuk e qarteson nese mirembajtja e rruges kerkon apo jo leje mjedisore
A eshte rruga nen studim ne kushte te vecanta per shkak te kushtezimeve nga legjislacioni Shqiptar per zonat e mbrojtura natyrore apo kulturore? Nese jo, spjegoje.		Jo	Rruga nuk pershkon ndonje zone me vlera te vecanta natyrore apo kulturore, me perjashtim te lapidarit ne segmentin Paper Paulesh, qe nuk do te preket nga punimet e mirembajtjes
A eshte penalizuar segmenti nga gjoba mjedisore? Nese pot e lutem spjegohu, dhe a do te perdoret investimi per permiresimin e ketyre kushteve?		Jo	
A do te kerkoje nenprojekti perdorimin e masave te medha te lendeve te para si gure, zhavorr dhe rere, asphalt etj, qe kerkojne leje mjedisore?	Po		Cdo lloj lende e pare qe do te perdoret, do te jet e pajisur nga leja mjedisore perkatese (p.sh. leje mjedisore per guroren etj)

A do te gjeneroje projekti sasi te medha te mbetjeve te ndertimit depozitimi i te cilave kerkon leje mjedisore?	Po		Zbatuesi duhet te beje marreveshje me autoritetet locale per administrimin, transportin dhe depozitim e mbetjeve sipas ligjeve ne fuqi
A ndodhet zona prane zonave te mbrojtura zyrtarisht apo atyre te planifikuara per tu shpallur te tilla?		Jo	
A do te ndikojte projekti ne zonat me vlere kulturore?		Jo	
A ndikon projekti negativisht ne pasurite apo aktivitetet e komunitetit?	Po		Ne rastin e rrethrotullimeve te Paprit duhet percaktuar nga Plani I Veprimit per Shpronisimet
<b>Nen-projekti I propozuar</b>	<b>Nivelet e ndikimit (1=i ulet, 2=i mesem, 3=i larte) <sup>1)</sup></b>		<b>Komente</b>
A do te ndryshoje projekti sistemin e drenimit?	1		Ndryshime te pritshme do te kete nga gjendja e 5 viteve te fundit, ku sistemi I kullimit nuk funksionon per shkak te bllokimit te kanaleve te kullimit
A do te shkaktojte projekti ndotje te ajrit, tokes apo ujit nga pluhurat, dridhjet apo zhurmat?	2		Gjate fazave te ndertimit e veprimit
A do te kerkoj projekti perdorimin e lendeve te rrezikshme qe duhen magazinuar dhe depozituar ne menyre te vecante?	1		Vetem rere dhe bojra per sinjalistiken, te cilat me nje magazinim te thjeshte nuk paraqesin ndonje rrezik per mjedisin
A krijon kushte projekti per ndotje aksidentale nga rrjedhjet?	2		Ka rrezik per ndotje aksidentale nga demtimet e pajisjeve te mjeteve te transportit, carje te kutive te bojës, carje te serbatorit te gjeneratoreve, etj qe duhen menaxhuar me kujdes
A ndikon projekti ne ndonje specie biologjike me status te vecante?	1		Ne rruge nuk jane verejtur specie me status te vecante, me perjashtim te amfibeve qe jetojne ne kanalet e drenimit
A krijon projekti problem me aksesibilitetin?	2		Gjate punimeve te mirembajtjes apo permiresimit pritet ngadalsim I trafikut

A ka ndonje OJF locale qe shpreh kundertshti me zhvillimin e projektit? A priten pakenaqesi publike?	1	Nuk priten pakenaqesi, ne rast se shpronesimet ne rrethrotullimet e Paper-it do te jene te drejta dhe ne kohen e duhur (duhet siugjeruar nga RAP)
A ka ndonje aspect tjeter te projektit qe mund te krijoje problem mjedisore e sociale?	1	Deri me tash nuk ka ndonje problem te tille.
Piket totale te ndikimeve	11	
<b>Niveli I vleresimit te Ndikimit ne Mjedis</b>	<b>Plan I thjeshte I Menaxhimit Mjedisor</b>	

<sup>1)</sup> Niveli I ndikimit te pritshem: 1 –shpreh ndikimin me te ulet negativ, 2 –niveli I mesem, dhe 3, niveli me I larte I ndikimit negativ.

### 3.2 Plani I menaxhimit

Plani I menaxhimit mjedisor per secilin segment eshte i perqendruar ne te dyja fazat, fazen e punimeve dhe ate te veprimit. Ky plan perbehet nga plani i masave zbutese dhe program i monitorimit. Meqense te dy segmentet kane ngjashmeri si ne punimet qe do te kryhen, edhe ne mjedisin qe mund te prekin, ne kete permbledhje, si masat zbutese ashtu edhe program i monitorimit jane dhene ne nje tabele per te dy segmentet. Ne rastet kur plani i masave zbutese ndryshon nga njeri segment tek tjetri, ne tabele eshte dhene sqarimi perkates. Ne tabelen e meposhtme eshte dhene plani i masave zbutese.

Agjensite zbatuese te Planit te Menaxhimit do te jene zbatuesi i projektit, Autoriteti Rrugor Shqiptar, Drejtoria Rajonale e Mjedisit Elbasan, dhe Komuna e Paprit.

Drejtoria Rajonale e Rrugeve, do te kontribuojne ne koordinimin e puneve. Komuniteti dhe vendim marresit vendore jane pergjegjes per pjesemarrjen ne process dhe sidomos ne monitorimin e proceseve, dhe kontraktoret, ne rast se rruga do te jepet me koncension apo do te kete menaxhim privat, per mirembajtjen e rruges dhe artefakteve, sinjalistikes, ndricimit te saj, etj.

Tabela 3.2 Plani i masave zbutese ndaj ndikimeve negative te pritshme

Problemet sipas fazave dhe masat zbutese

Faza	Problemi	Masa zbutese	Kosto		Pergjegjesia institucionale		Komente (p.sh. ndikimet dytesore)
			Per instalim	Per veprim	Instalim	Veprim	
Mirembajtje/ permiresim	Mbrojt e punetoreve, dhe rreziku I banore nga afrimi ne zonat e ndaluara	<ul style="list-style-type: none"> <li>Duhet lajmeruar banoret qe jetojne/punojne prane rruges nepermjet mbledhjeve publike per punimet qe do te kryhen, rreziqet dhe ndikimet e mundshme negative</li> <li>Duhet siguruar te gjithe lejet e nevojshme. Kontraktori duhet te beje kontrate per ruajtjen e kushteve normale te jeteses per popullsine locale, reduktimin maksimal te ndikimeve negative nga zhurmat, pluhurat, aksidentet, evitimin e larjes se mjeteve te transportit kur krijon ndotje etj</li> <li>Punonjesit do te trajnohen dhe trajtohen ne respect te praktikave me te mira nderkombetare (përdorin kaska, maska dhe size plastike, doreza etj).</li> <li>Punonjesit do te punesohen ne respekt te ligjeve Shqiptare, dhe zhvilluesi duhet te respektojte kerkesat per kushte optimal higjieno-sanitare te kushtezuara nga legjislacioni. Punedhenesi duhet te garantoje sigurimet shoqerore dhe ato te punesimit/kushtet teknike.</li> <li>Rroba mbrojtese te emergjences duhet te vendosen prane vendeve te punes per te mundesuar nderhyrjen sa me te shpejte ne rast aksidenti. Numrat e kontaktit te urgjences duhen publikuar ne vende te dukshme ne territorin e punes.</li> <li>Sinjalizues te pershtatshem per lajmerimin e rreziqeve duhen vendosur ne vendet ku ekzistojne rreziqet per aksidente. Keto terriore duhen rrethuar edhe me pengesa lehtesisht te dallueshme.</li> </ul>	Kosto e sigurimit te veshjeve dhe mjeteve te emergjences eshte perfshire ne kontraten e zbatuesit	Kosto e sigurimit te veshjeve dhe mjeteve te emergjences eshte perfshire ne kontraten e zbatuesit	Kontraktori	Mbikqyrur nga kompania apo individi mbikqyres	
Permiresime	Shpronesime tek rrethrotullimet Paper-Vidhas	<ul style="list-style-type: none"> <li>Pergatitja e Planit te Veprimit per Shpronesimet dhe zbatimi I tij</li> </ul>	Te percaktohet nga plani I shpronesimeve		ARSh	ARSh/OJF/Ko muna Paper	Kompensimet duhen kryer perpara se te filloje zbatimi
Mirembajtje/ Permiresime	Shfrytezimi I lendes se pare mund te shkaktojte strese ne mjedis	<ul style="list-style-type: none"> <li>Përdorimi I lendeve te para do te mbeshtetet vetem mbi furnizime te pajisura me leje mjedis</li> </ul>	Nuk ka kosto shtese		Kontraktori	Mbikqyrur nga kompania apo inxhinieri mbikqyres	Shfrytezim I burimeve natyrore

Problemet sipas fazave dhe masat zbutese

Faza	Problemi	Masa zbutese	Kosto		Pergjegjesia institucionale		Komente (p.sh. ndikimet dytesore)
			Per instalim	Per veprim	Instalim	Veprim	
Mirembajtje/ permiresim	Zhurmat e gjeneruara gjate punimeve mund te shkaktojne shqetesime tek punonjesit, banoret apo fauna e larte	<ul style="list-style-type: none"> <li>Punimet qe shkaktojne zhurma duhen perqendruar ne kohen e lejuar nga ligji</li> <li>Gjate veprimeve motored e gjeneratoreve apo aparaturave te tjera qe gjenerojne zhurma duhen izoluar me kapake akustike dhe vendosen vetem Brenda territorit te punimeve</li> </ul>	Mbulese izoluese per gjeneratore  200 EURO/njesi		kontraktori	Mbikqyrur nga kompania apo inxhinieri mbikqyres	
Mirembajtje/ permiresim	Punimet per pastrimet e kanaleve ku lluese do te shkatërojnë në mënyrë të vazhdueshme bimesinë e kanaleve	<ul style="list-style-type: none"> <li>Ne rast se duhen shkulur, te gjinden vende me kushte te ngjashme dhe bimët e shkulura te mbillen ne keto terriore.</li> <li>Te garantohet te pakten e njejta vlere vizuale se perpara se te filloje projekti.</li> </ul>	1000 Euro	1000 Euro	Kontraktori	Mbikqyrja nga DRM	Reduktim i perkohshem i siperfaqes se gjelber
Mirembajtje/ permiresim	Shqetesime dhe ngadalsim trafiku	<ul style="list-style-type: none"> <li>Te sigurohet se komuniteti eshte njoftuar per kerkesat dhe veshtiresite qe do te kete me transportin.</li> <li>Menaxhim rrethoror i trafikut, vendosja e lajmerimeve per problemet ne trafik.</li> <li>Ne cdo rast, nje korsi duhet lene e lire per ta mbajtur trafikun te zhbllokuar</li> </ul>	Nuk ka kosto shtese		Kontraktori	Kompania apo inxhinieri mbikqyres	

Problemet sipas fazave dhe masat zbutese

Faza	Problemi	Masa zbutese	Kosto		Pergjegjesia institucionale		Komente (p.sh. ndikimet dytesore)
			Per instalim	Per veprim	Instalim	Veprim	
Mirembajtje/ permiresime	Gjenerimi i pluhrave mund te shkaktoje demtime te cilesise se ajrit dhe shkaktoje kercenime shendeti tek punetoret dhe komuniteti	<ul style="list-style-type: none"> <li>Materialet e perftuara nga germimet duhen sperkatur me uje</li> <li>Pluhurat e perftuara nga shpimet duhet te sperkaten me uje te rrjedhshem</li> <li>Punimet te perqendrohen me rradhe ne secilen korsi, per te eleminuar gjenerimin e larte te pluhrave</li> <li>Nuk do te kete djegje te hapura te materialeve te panevojshme ne zone</li> <li>Nuk do te kete qarkulime te panevojshme te mjeteve motorike ne zone</li> <li>Te gjitha materialet duhen transportuar/shperndare ne kushte te atilla qe minimizojne pluhurat</li> </ul>	1000 EUR shpim dhe leje	Kosto e 1 m <sup>3</sup> uji i paster ne zone: 40 Euro  VKM per Taksen e ujit te pishem, No. 203, date 08.05.1997	kontractor	Subjekti mbikqyres	<p><i>Procesi do te behet ne respect te VKM Nr. 435, date 12.09.2002, "Per aprovimin e normave te shkarkimit ne ajer dhe zbatimin e ketyre normave</i></p> <p><i>Si dhe ligjeve VKMve te reja ted ala ne periudhen 2011-2014</i></p> <p><i>Dhe ligjit 9774, date 12.07.2007, per vleresimin dhe menaxhimin e zhurmave ne mjedis</i></p>

Problemet sipas fazave dhe masat zbutese

Faza	Problemi	Masa zbutese	Kosto		Pergjegjesia institucionale		Komente (p.sh. ndikimet dytesore)
			Per instalim	Per veprim	Instalim	Veprim	
Mirembajtje/p ermiresime	Menaxhimi i papershtatshem i mbetjeve mund te shkaktoje ndotje te tokes, ujrave dhe ajrit he shkaktoje rrezik per shendetin	<ul style="list-style-type: none"> <li>Ne territory do te percaktohen vendgrumbullimet e mbetjeve, vendosen kazanet e plehrave, dhe percaktohen territoret venddepozitimin e perkohshem te mbetjeve masive</li> <li>Te gjitha mbetjet, perfshi mbetjet nga ndertimi dhe ato nga germimet do te transportohen ne menyre te rrgullt jashte territorit nga nje agjensi e autorizuar per kete veprim dhe depozitohen ne territoret e percaktuara nga komuna.</li> <li>Venddepozitimet e mbetjeve dhe menaxhimi i tyre perfshi transportin duhet te planifikohen per te gjitha llojet e mbetjeve te pritshme nga aktiviteti i mirembajtjes apo permiresimit te rruges</li> <li>Mbetjet minerare apo ato nga shkaterrimet duhet te ndahen nga mbetjet komunale, spitalore, organike, te lengeta apo kimikate, dhe te depozitohen ne konteniere te pershtatshem.</li> <li>Rregjistrimet dhe shenimet per depozitimin e mbetjeve do te mbahen nga kontraktori per te treguar respektimin e planit te menaxhimit</li> <li>Kur eshte e mundur, kontraktori do te riperdoroje apo riqarkulloje mbetjet e pershtatshme per kete qellim</li> <li>Shkulja e vegjetacionit nga punimet ne rrethrotullime (Vidhas-Paper) dhe ne kanalizime (Vidhas-Paper dhe Paper-Paulesh) ne rast se nuk do te rimbillen te vendosen ne mjedise te pershtatshme per kalbje ne territorin ku do te punohet</li> <li>Te gjitha mbetjet e vajrave industriale, karburantet etj do te grumbullohen ne kazane te vecante qe nuk lejojne rrjedhjet dhe do te depozitohen aty ku e vendosin autoritetet shendetesore e administrative vendore</li> <li>Te bihet dakord me pronaret e sherbimeve apo kafeneve/restoranteve ne zone per perdorimin e tualetit nga punetoret</li> <li>Te gjitha mbetjet spitalore te trajtohen sipas udhezimeve te pushtetit vendor dhe autoriteteve shendetesore e te higjenes.</li> </ul>	Kosto e transportit per nje kamion me plehra 30EURO per rruge		Kontraktori	Mbikqyret nga subjekti mbikqyres dhe ARRS	Te gjitha veprimet duhet te jene conform legjislacionit Shqiptar per trajtimin e mbetjeve
			Taksa vjetore 70 Euro/Year				
			Local Takse				
			Nje kazan plehrash				
			130 EURO				
			Nj mbajtes i mbetjeve spitalore				
			20 euro				



Problemet sipas fazave dhe masat zbutese

Faza	Problemi	Masa zbutese	Kosto		Pergjegjesia institucionale		Komente (p.sh. ndikimet dytesore)
			Per instalim	Per veprim	Instalim	Veprim	
Mirembajtje/ Permiresime	Punimet e ndertimit ne zone mund te ndikojne ne cilesine e ujrave siperfaqesore te lumit Shkumbin, Perroit te Paprit (punimet ne Vidhas Paper) dhe sipasoje edhe ujrart nentokesore	<ul style="list-style-type: none"> <li>Ne territory do te vendosen mjete per kontrollin e levizjes se sedimentit dhe ujrave siperfaqesore si rrjeta, barrier rere, mbulesa plastike etj.</li> <li>Duhet te pershtaten kolektoret per kontrollin e shperndarjes se ujrave te shplarjes se reres, nerastet kur perdoret metoda e sperkatjes per reduktimin e pluhrave</li> <li>Menaxhimi I mbetjeve sanitare/spitalore dhe transporti I tyre nga zona duhet te aprovohet nga autoritetet lokale</li> <li>Makinerite e ndertimit dhe mjetet e transportit duhen te lahen vetem ne lavazhet e lejuara nga autoritetet mjedisore</li> </ul>	Kosto totale e mbledhjes se mbetjeve spitalore 1000 EURO  Mbulesa plastike 50 EUR  Barrierat ne kolektore 50 EURO		Kontraktori	Mbikqyrja nga autoriteti mbiuqyres	VKM nr. 177, date 31.03.2005 per normat mjedisore per shkarkimet e lengeta dhe zonimi I mjedisive protese
Mirembajtje/ Permiresime	Perdorimi gabuar dhe depozitimi I papershtatshem i materialeve mund te shkaktoje ndotjen e ajrit, ujit dhe tokes	<ul style="list-style-type: none"> <li>Depozitimi I te gjithë materialeve ne konteinere origjinale ne vende te pershtatshme, qe garantojne kontrollin e plote te rrjedhjeve</li> <li>Nuk duhen depozituar mbetje nga bojrat etj. ne konteinere te papershtatshem</li> <li>Informimi I familiareve per rregullat e ruajtjes se jetes dhe depozitimn e mbetjeve te ndryshme</li> </ul>	Nuk ka kosto shtese		Kontraktori	Mbikqyrja nga autoriteti mbikqyres	
Mirembajtje/ Permiresime	Permbytja e tokave ne rruge apo perreth territorit nga rreshjet dhe shperndarja e ndotjes	<ul style="list-style-type: none"> <li>Mirembajtja e veprave te artit dhe gadishmeria e sistemit te drenimit, kur nevojitet per raste emergjencash</li> </ul>	Pastrimi dhe mbajtja ne gadishmeri 2000 EURO)		Kontraktori	Mbikqyrja nga autoriteti mbikqyres	

Problemet sipas fazave dhe masat zbutese

Faza	Problemi	Masa zbutese	Kosto		Pergjegjesia institucionale		Komente (p.sh. ndikimet dytesore)
			Per instalim	Per veprim	Instalim	Veprim	
Mirembajtje/ Permiresime	Aksidentet gjate punimeve te ndertimit mund te shkaktojne demtime te infrastruktures	<ul style="list-style-type: none"> <li>Sigurimi I te gjitha lejeve per veprim</li> <li>Njohja e mire e rrjetit te ujit, energjise dhe telekomit ne zone</li> <li>Ne rast demtimi aksidental te ndalohen menjehere punimet, te lajmerohen autoritetet ne Paper dhe Elbasan, dhe te ndermerren masat emergjente per stabilizimin e situates sipas ligjit te Emergjencave civile Nr.8756, date 26.3.2001</li> </ul>	E paparashikuar	Kontraktori	Autoriteti I demtuar	Mbikqyrja nga autoriteti mbikqyres	Ndalim I perkohshem I zbatimit te projektit
Mirembajtje/ Permiresime	Kushte te papershtatshme higjeno-sanitare per stafin e punes	<ul style="list-style-type: none"> <li>Marreveshje me komunitetin dhe sherbimet pergjate rruges per perdorimin e tualeteve</li> </ul>	Kontraktori		Kontraktori	Mbikqyrja nga autoriteti mbikqyres	
Mirembajtje/ Permiresime	Punimet mund te paraqesin rrezik jete apo shendeti per punetoret nga rrjedhjet aksidentale te ujrave te zeza apo lendeve te rrezikshme	<ul style="list-style-type: none"> <li>Pajisja e punetoreve me uniforma dhe pajisje mbrojtese</li> <li>Ndalohet kontakti direct me zonat e kontaminuara nese konstatohen te ketilla gjate punimeve</li> </ul>	Nuk ka kosto shtese	Kontraktori	Kontraktor	Mbikqyrja nga autoriteti mbikqyres	
<b>Masat zbutese te meposhtme do te ndermerren gjate fazes se shfrytezimit te rruges</b>							
Veprimi/ shfrytezimi	Sinjalistike dhe ndricim I vjeteruar	<ul style="list-style-type: none"> <li>Restauro periodikisht sistemin e ndricimit dhe ate te sinjalistikes</li> </ul>	Te percaktohet nga ARRSH			ARRSh	
Veprimi/ shfrytezimi	Demtimi I asfaltit	<ul style="list-style-type: none"> <li>Rehabilito rrugen periodikisht</li> </ul>	Te percaktohet nga ARRSH			ARRSh	
Veprimi/ shfrytezimi	Ndotje e larte e ajrit	<ul style="list-style-type: none"> <li>Mbjellja e brezave te shkurreve dhe pemeve ne ted y anet e rruges kur eshte e mundur (brezi I pare shkurre gjithmone te gjelbra me dendesi te larte kurore, dhe brezi I dyte me peme me kurore te dendur, gjithnje te gjelbra dhe autoktone</li> </ul>	Drejtoria Rajonale Mjedisore e Elbasanit			DR Elbasanit	

Problemet sipas fazave dhe masat zbutese

Faza	Problemi	Masa zbutese	Kosto		Pergjegjesia institucionale		Komente (p.sh. ndikimet dytesore)
			Per instalim	Per veprim	Instalim	Veprim	
Veprimi/ shfrytezimi	Menaxhimi i papershtatshem i mbetjeve mund te shkaktoje ndotje te ujit, tokes dhe ajrit	<ul style="list-style-type: none"> <li>Ngritja e rregullave dhe procedurave eficente te menaxhimit te mbetjeve, ndarja e qarte e mbetjeve organike/familjare, atyre te rrezikshme, mbetjeve hospitalore dhe veajrave industrial dhe karburanteve.</li> <li>Garanto grumbullim efficient te perkohshem te mbetjeve ne kazanet perkates dhe kontrakto me grumbulluesit dhe larguesit e mbetjeve per transportin dhe depozitimin e tyre</li> </ul>	Taksa per mbledhjen e mbetjeve  70 EURO/vit			Entiteti i mbledhjes se mbetjeve	
Veprimi/ shfrytezimi	Rrjedhjet e karboranteve ne rruge dhe shplarja e tyre nga rreshjet mund te shkaktoje ndotjen e ujrave siperfaqesore	<ul style="list-style-type: none"> <li>Plan veprimi real per kontrollin e rrjedhjeve aksidentale</li> <li>Perdorimi i mbledhesve te rrjedhjeve te karburanteve</li> <li>Pergatitja e planit te emergjences dhe transportit ne rastet e ndotjeve aksidentale</li> </ul>	Nuk ka kosto shtese			ARRSH  DRRr	

### 3.3 Programi i monitorimit

Programi I monitorimit mjedisor eshte fokusuar ne elementet e meposhtem:

- Respektimin e orientimeve te planit te menaxhimit
- Respektimin e specifikimeve teknike
- Respektimin e legjislacionit Shqiptar dhe Udhzuesve te Bankes Boterore per ruajtjen e mireqenies dhe shendetit te punetoreve dhe banoreve, sigurimin e tyre etj.
- Riuajtjen e jetes se punetoreve dhe banoreve dhe
- Respektimin e normave te shkarkimit ne mjedis.

DRAFT

Tabela 3.3 Programi i monitorimit

Faza	Cfare (eshte parametri qe do te monitorohet?)	Ku (Eshte parametri qe do te monitorohet?)	Si (do te monitorohet?)	Kur (percaktohen frekuencat apo vazhdueshmeria?)	Pse (do te monitorohet?)	Kosto (nese nuk eshte perfshire ne koston e projektit)	Kush (eshte pergjegjes per monitorimin?)
Perpara mirembajtjes/ Permiresimit	Shuma e vleres per kompensim per shpronasimet ne rrethrotullimet ne Paper Vidhas	Tek Personat e Prekur nga rrethrotullimet	Nga rezultatet e Planit te veprimit per shpronasimet, percaktimet juridike dhe ankesat nese do te kete	Perpara zbatimit	Per te evituar pakenaqesite lokale	Nuk ka kosto shtese	ARRSh
Perpara mirembajtjes/ Permiresimit	Vendet qe do te perdoren per grumbullimin e mjeteve te punes, kazanat e plehrave, mbajteset e mbetjeve hospitalore, kutia e emergjencave etj	Ne kompetencat e punes	Verifikimi i hartave dhe planeve te projektit te detajuar	Perpara zbatimit	Sigurimi se vendgrumbullimet e mbetjeve, te veglave te punes, instrumentave te ruajtjes se jetes etj jane planifikuar sipas planit te menaxhimit	Nuk ka kosto shtese	Hartuesi i projektit te detajuar
Perpara mirembajtjes/ Permiresimit	A eshte informuar dhe ftuar ne pjesemarrje komuniteti dhe vendim marresit vendore	Ne Paper dhe fshatrat perreth dy segmenteve nen studim	Takime me palet e interesuara	Nje here perpara zbatimit te projektit	Per tu siguruar qe komuniteti dhe vendim marresit lokale jane informuar dhe do te marrin pjese	Nuk ka kosto shtese	ARRSh
Gjate mirembajtjes/ permiresimit	Lajmerimet, Shendeti i punonjesve dhe banoreve	Ne zonat ku do te punohet	Mbajtja e nje blloku ku do te shenohen te gjitha lajmerimet, lejet e dhena, supervizori duhet te raportoje rregullisht per zbatimin e planit te menaxhimit, shendetin e punetoreve dhe ankesat e publikut  Sinjalistikat duhen inspektuar ne menyre vizuale	Vazhdimisht	Per tu siguruar se shendeti i punonjesve dhe popullsise eshte i mire dhe po respektohen standardet e shendetit dhe ato mjedisore	Duhet perfshire ne koston e supervizorit	Kontraktori per zbatimin dhe supervizori per mbikqyrjen

Faza	Cfare (eshte parametri qe do te monitorohet?)	Ku (Eshte parametri qe do te monitorohet?)	Si (do te monitorohet?)	Kur (percaktohen frekuencat apo vazhdueshmeria?)	Pse (do te monitorohet?)	Kosto (nese nuk eshte perfshire ne koston e projektit)	Kush (eshte pergjegjes per monitorimin?)
Gjate mirembatjes/permiresimit	Cilesia e ajrit dhe e tokes	Ne territoret e punimeve dhe zonat perreth	Inspektime vizuale per gjenerimin dhe kontrollin e ndotjeve. Inspektimim nepermjet nuhatjes nese ka rrjedhje te aromave te padeshiruara ne territory, mbetje te ngurta dhe plehra, rrjedhje te vajrave, bojrave e karburanteve, verifikimin nese mbetjet e rrezikshme grumbullohen me kujdes nga entiteti pergjegjes,  Kontrol per shenja te djegjeve te mbetjeve etj	Vazhdimisht	Per tu siguruar se po respektohen rregullat higjensanitare dhe ato te ruajtjes se mjedisit	Duhet perfshire ne koston e mbikqyresit	Kontraktori per zbatimin dhe mbikeqyresi per supervizimin
Gjate mirembatjes/permiresimit	Nivelet e zhurmave	Ne territorin e ndertimit dhe zonat perreth	Duke krahasuar me kushtet e dhena ne lejet dhe legjislacionin Shqiptar. Konstatimin nese ka ankesa nga komuniteti	Vazhdimisht	Per tu siguruar qe nivelet e zhurmes se shkaktuar jane Brenda normave	Kosto e perfshire tek kostoja e supervizorit. Ne rast ankesash dhe kushtezimi per matje zhurmash, nje set matjesh kushton 500 EURO per vendmatje	Kontraktori per zbatim, Supervizori per mbikqyrjen
Gjate mirembatjes/permiresimit	Cilesia e Ujit	Ne zonen e punimeve dhe territoret perreth	Ne menyre vizule dhe sipas ankesave	Vazhdimisht	Per tu siguruar se punimet nuk kane shkaktuar ndotje te ujrave	Duhet perfshire ne koston e supervizoreve  Ne rast ankesash nga publiku matjet kushtojne rreth 500 EURO set per pike monitorimi	Kontraktori per zbatimin dhe mbikeqyresi per supervizimin
Gjate mirembatjes/permiresimit	Manaxhim i mbetjeve	Ne territorin e punes dhe zonat perreth	Ne menyre vizuale dhe ne baze te ankesave	Vazhdimisht	Per tu siguruar se nuk ka ndotje te mjedisit te shkaktuar nga punimet	Duhet perfshire ne koston e supervizoreve	Kontraktori per zbatimin dhe mbikeqyresi per supervizimin

Faza	Cfare (eshte parametri qe do te monitorohet?)	Ku (Eshte parametri qe do te monitorohet?)	Si (do te monitorohet?)	Kur (percaktohen frekuencat apo vazhdueshmeria?)	Pse (do te monitorohet?)	Kosto (nese nuk eshte perfshire ne koston e projektit)	Kush (eshte pergjegjes per monitorimin?)
Gjate mirembatjes/permiresimit	Demtimi I vegjetacionit ne anet e rrugeve dhe kanalizime	Ne skajet e rugeve dhe kanale	Inspektim vizual	Vazhdimisht	Garantimi se nuk do te demtohet bimet	Duhet perfshire ne koston e supervizoreve	Kontraktori per zbatimin dhe mbikeqyresi per supervizimin
Gjate mirembatjes/permiresimit	Ndotje nga bojrat apo materiale te tjera te rrezikshme	Ne rruge	Sigurimi se eshte kryer magazinimi korrekt dhe nuk ka rrjedhje	Vazhdimisht	Per te minimizuar rrezikun nga rrjedhjet materialeve te demshme	Duhet perfshire ne koston e supervizionit	Kontraktori per ta zbatuar dhe supervizori per ta mbikqyruar
Gjate mirembatjes/permiresimit	Gjetjet e rastesishme	Ne rruge	Nepermjet verifikimit	Vazhdimisht	Per te garantuar menaxhim te pershtatshem te gjetjeve rastesishme	Duhet perfshire ne koston e supervizionit	Kontraktori per ta zbatuar dhe supervizori per ta mbikqyruar
Gjate operimit/veprimit	Kushtet e rruges dhe veprave te artit	Ne rruge	Vizual	Vazhdimisht	Per te siguruar funksionimin e rruges	Nuk ka kosto shtese	ARRSh, Kommuna Paper
Gjate operimit/veprimit	Sinjalistika dhe ndricimi	Ne rruge	Vizual	Vazhdimisht	Per te siguruar funksionimin e rruges	Nuk ka kosto shtese	ARRSh, Kommuna Paper
Gjate operimit/veprimit	Ndotje nga shkarkimet apo rrjedhjet	Ne rruge	Vizual dhe pot e nevojitet monitorim	Vazhdimisht	Per te siguruar cilesine e pranueshme te mjedisit	Nuk ka kosto shtese	DR Elbasan, Komuna Paper

Nje kapitull i vecante i Planeve te Menaxhimit i kushtohet perforcimit te kapacitetit institucional te Autoritetit Rrugor Shqiptar, persa i perket performances per raporte te pershtatshme te Vleresimit te Ndikimit ne Mjedis, Planeve te Menaxhimit Mjedisor, trajnimeve te stafit dhe forcimit te autoritetit te institucionit ne fushat e mbrojtjes ambientale dhe sociale.

#### 4 KORNIZA E POLITIKAVE TE SHPRONESIMIT DHE MODELI I PLANIT TE VEPRIMIT TE SHPRONESIMEVE

Mes te tjerash, projekti realizoi edhe dy studime te fokusuara perkatesisht ne Kornizen e Politikave te Shpronesimit dhe ne Planin e Veprimit per Shpronesimet.

Raporti i Kornizes se Politikave te Shpronesimit eshte pergatitur per identifikimin e udhezuesve per pergatitjen sa me efektive te Planeve te Veprimit per shpronesimet. Objektivat e Kornizes se Politikave te Shpronesimeve jane saktesia i politikave, parimeve, koordinimit institucional, ngritja e formateve dhe skedave qe percaktojne masat dhe vleren e shpronesimeve.

Ne kete raport tregohet se Shpronesimi eshte nje process i vazhdueshem ne faza te ndryshme te zhvillimit, por qe kerkon pjesemarrje aktive te komunitetit dhe sidomos te personave te prekur, institucioneve perkatese vleresuese, mbikqyrese dhe zbatuese, funksionimin e shpronesimeve ne respekt te ligjeve Shqiptare dhe kerkesave te Bankes Boterore.

Ne raport shyrtohen me hollési ligjet shqiptare qe percaktojne rastet, llojet, vlerat dhe menyren e vleresimit te shpronesimeve, ato qe percaktojne menyren e informimit dhe pjesemarrjen e personave te prekur, institucionet mbeshtetese, instrumentat e ankimimit dhe ato te drejtesise, etj. Raporti, konsideron ne menyre te vecante kerkesat e Udhezuesve te Bankes Boterore persa i perket Shpronesimeve. Nje redesi te vecante I jepet studimit te Censurit, ku vend te vecante zene personat e prekur nga projekti te gjinise femerore, ajo e pjese e femrave qe jane edhe kryefamiljare, kryefamiljareve te papune, familjeve me persona me aftesi te kufizuara, familjeve me origjine jo Shqiptare, duke i konsideruar si subjekte te cilet kerkojne trajtim dhe vemendje te vecante.

Nje model i Planit te Veprimit per Shpronesimet u perpunua mbi bazen e gjetjeve te Raportit te Kornizes se Politikave te Shpronesimit. Plani I Veprimit per shpronesimet duhet te identifikojte te gjithë personat e prekur nga zhvillimi i projektit, te justifikojte shpronesimet pas marrjes parasysht te te gjithë alternativave te mundshme qe nuk kerkojne shpronesime. Plani i Veprimit per Shpronesimet nxjerr ne pah kriteret e arsyeshme te shpronesimit per palet e prekura, sikurse nenvizohet ne studimin e Kornizes se Politikave te Shpronesimit. Nje Plan Veprimi i Shpronesimeve duhet te permbaje:

- Shenime mbi cdo mase te marre per te reduktuar zenien e tokave dhe shpronesimet, me ane te ndryshimeve ne projektin teknik.
- Identifikon autoritetet kyce locale dhe organizon konsultime eficente per objektivat e projektit dhe efektet e pritshme nga shpronesimet. Identifikon cdo grup vulnerabel qe mund te kerkoje ndihme te vecante.
- Kryen nje census te njerezve dhe pronave te prekura. Konsultimet me autoritetet vendore dhe qendrore pergjegjese per shpronesimet, vleresimet e pronave dhe vlerat e kompensimeve.



- Rishikon ligjet, rregulloret dhe udhezuesit qe zbatohen per shpronesimet dhe kompensimet. Vendos apo propozon kriteret per pershtatshmerine e asistences se shpronesimeve dhe perfitimeve nga ky veprim.
- Pergatit nje kornize per pjesemarrjen e personave te prekur nga shpronesimet, nje kornize institucionale ku klasifikon institucionet qe do te jene pergjegjese per dhenien e kompensimeve, per zhvendosjet etj.
- Pergatit nje plan monitorimi dhe vleresimi ku identifikon pergjegjesite, kornizen kohore dhe indikatorin kyc, dhe specifikon kornizen kohore te monitorimit dhe raportimit.
- Pergatit nje skede zbatimi per zenien e tokes dhe shpronesimin ne perputhje me kompensimet, duke treguar se si kompensimet do te kryhen perpara zenies se tokes apo perpara prishjes se cdo structure te ndertuar.
- Pergatitjen e nje kostoje te shpronesimeve, sqarimin e te prekurve per menyren si do te shpronesohen, etj.

DRAFT